

# AmbitionsAgglo

Le magazine de

**Mulhouse Alsace Agglomération** • [www.mulhouse-alsace.fr](http://www.mulhouse-alsace.fr)



Alimentation  
Jouons la carte  
de la proximité !

Dossier p.24

Ferme Fischer à Zimmersheim

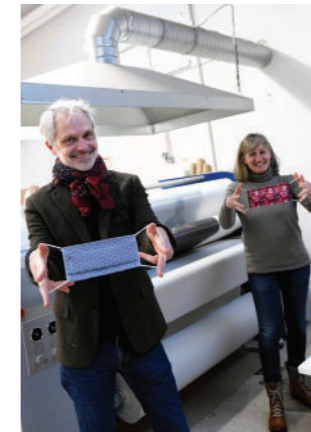
# 08 printemps 2021

# Sommaire

- 4 | En 2 mots  
**Édito du Président**
- 6 | En action !  
**Vos élus sur le terrain**
- 7 | Entretien  
**Fabian Jordan : "Ma vision du territoire"**
- 10 | Portraits de Maires  
**39 regards, 1 territoire**
- 12 | Le Conseil Communautaire  
**Qui sont vos élus ?**
- 14 | Décryptage  
**m2A proche de vous au quotidien**
- 16 | #ADN BUSINESS  
**Unis pour la relance !**
- 18 | Perspectives  
**Projet d'avenir  
Fédérer les énergies positives**
- 20 | Environnement  
**Objectif "Nouvelles énergies" !**
- 22 | Mobilités  
**Se déplacer autrement : rencontres**
- 24 | Dossier  
**Alimentation : jouons la carte de la proximité**
- 27 | L'actu de vos communes  
**Idées, actions, projets...**
- 30 | Histoire  
**Les pionniers de l'industrie textile**
- 32 | C'est beau l'agglo  
**La nature en héritage**

**Ambitions Agglo**  
Magazine de Mulhouse Alsace Agglomération | m2A, 2 rue Pierre et Marie Curie, BP 90019, 68948 Mulhouse Cedex 9 | ambitions.agglo@mulhouse-alsace.fr | Directeur de la publication : Pierre Logel | Rédacteur en chef : Thomas de Gruttola | Coordination de la rédaction : Nelly Pratz-Meyer | Rédaction : Olivier Dieu, Dominique Mercier, Laure Peinchina, Daria Podmarkova, Nelly Pratz-Meyer, Emeline Riffenach, Anne Schurrer, Dominique Thomas | Photographies : Sébastien Bozon, Catherine Kohler, Marie Nussbaumer, Tristan Vuano | Source cartographique : Service d'Informations géographiques de m2A | Conception, design graphique & mise en page : Media Création & D. Schoenig | Impression : Imprimé à 136 000 ex. sur papier issu de forêts gérées durablement. Schraag | Distribution : Adrexo | Dépôt légal : 1<sup>er</sup> trimestre 2021 | N°ISSN : 2492-4857.

# merci



Merci à toutes et à tous, soignants, agents, enseignants, habitants, bénévoles et professionnels, particuliers, entreprises et associations. Merci pour votre engagement et votre courage, pour votre solidarité et votre générosité, pour votre respect et votre patience. Continuons d'être unis, responsables et mobilisés.

**Mulhouse Alsace Agglomération vous dit merci.**

Retrouvez leurs initiatives sur [mulhouse-alsace.fr](http://mulhouse-alsace.fr)



**m2A** et moi !  
MULHOUSE ALSACE AGGLOMÉRATION

Retrouvez tous les talents de l'Agglo sur notre site et les réseaux sociaux.



**#m2Asolidaire**

## › Edito du Président

Ensemble, depuis un an face à la crise, nous avons relevé de nombreux défis et surmonté de grandes épreuves de la vie. C'est dans l'unité de tout un territoire que nous avons su nous relever, renforcer nos actions de solidarité et de partage, soutenir habitants et entreprises impactés, bâtir de nouveaux modèles d'organisation pour plus de souplesse et de réactivité. La confection de plus de 160 000 masques par près de 600 couturières bénévoles est l'exemple parfait de cette agilité dans la proximité et de notre capacité à « faire ensemble » pour le bien de tous.

Pour cette action, comme pour toute autre, rien ne serait possible sans vos maires et élus de terrain dont je veux saluer ici l'engagement et la détermination. Dans ce 1<sup>er</sup> magazine de l'année, vous découvrirez qui sont ces femmes et ces hommes d'action et l'étendue des projets qu'ils portent au quotidien dans l'intérêt de notre territoire et de ses 280 000 habitants.

Le printemps qui débute doit être une source de renouveau. Pour l'agglomération, le renouveau se matérialise par l'élaboration d'un projet de territoire sur lequel élus et services de m2A travaillent activement ; un projet d'avenir qui insufflera notre vision du territoire à l'horizon 2030 et accompagnera les grandes transformations de l'agglomération : autonomie alimentaire, modes de déplacement doux, énergies vertes, développement des filières économiques d'avenir et investissements pour stimuler la relance... Des thèmes que nous abordons dans ce magazine et sur lesquels vos élus sont pleinement mobilisés.

Alors, plus que jamais, soyons unis et gardons espoir !

**Fabian Jordan**  
Président de m2A  
Maire de Berrwiller



## › Compte Mobilité : succès de l'appli "Tout en un" !

Lancé en 2018, le Compte mobilité m2A compte déjà 7 500 utilisateurs. L'application intègre dès à présent Médiacycles avec la location de vélos traditionnels mais aussi des Vélos à Assistance Electrique (VAE) m2A dont Médiacycles assure la gestion. L'offre intègre aussi l'accès à l'espace de gardiennage de vélos sur le parvis de la gare. Le Compte Mobilité, c'est également :

- les transports en commun Soléa avec ses 3 lignes de tram, sa ligne de tram-train et ses 23 lignes de bus,
- les vélos en libre-service Vélocité et ses 240 vélos répartis dans 40 stations sur

Mulhouse avec information sur le retour du vélo, visualisation des trajets...

- les voitures en libre-service Citiz pour réserver en quelques clics une voiture pour 1 heure, 1 jour ou plus,
- les parkings Citivia et Indigo pour le stationnement dans les parkings à barrières : Porte Jeune, Centre, Gare P2 et Porte Haute, Maréchaux et Porte de Bâle.

Plus d'infos sur [compte-mobilite.fr](https://compte-mobilite.fr)



## › Bus au biogaz : ils arrivent !

m2A investit dans sa flotte de véhicules de transport en commun afin de répondre aux enjeux climatiques, en affichant un mix-énergétique toujours plus propre et équilibré. 5 bus électriques sont déjà en circulation et dès ce début 2021, ce sont des bus au biogaz qui vont compléter le parc de véhicules. L'opération représente un investissement de 6,5 millions d'euros TTC pour les 15 premiers bus. L'objectif est de disposer, à l'horizon 2024, de 44 véhicules, soit un tiers de la flotte totale, qui circuleront sur le territoire.



## › Transports : vos billets sans contact



Vous pouvez dès à présent payer votre titre de transport valable 1 heure par SMS. Depuis votre smartphone, envoyez SOLEA au 93 068 avant de monter à bord. Vous recevrez un SMS en retour qui fait office de ticket "1 Voyage" valable 1h. Le prix du ticket SMS de 1,40 €, sera prélevé sur votre facture téléphonique. C'est simple, rapide et sans contact.

Plus d'infos sur [solea.info](https://solea.info)

## › Bon plan sorties : la carte PASS'TEMPS Senior m2A !

Culture, loisirs, spectacles, sports... Dès que les conditions sanitaires le permettront, la carte PASS'TEMPS sera à nouveau le bon plan pour se divertir et découvrir l'agglomération dans près de 30 lieux ou structures. Gratuite, elle facilite l'accès aux activités culturelles et de loisirs des plus de 65 ans des 39 communes de l'agglomération. Elle permet des entrées gratuites dans les piscines de l'agglomération, dans certains musées ainsi qu'au Parc zoologique et botanique. Elle offre des réductions avantageuses pour assister à des concerts, à de nombreux spectacles de théâtre ainsi qu'à des séances de cinéma. Beaucoup d'autres activités sont proposées, sportives, de formation...

Certaines communes proposent des offres spécifiques supplémentaires à leurs habitants qui viennent compléter l'offre générale.

**Nouveautés 2021**  
- l'Espace 110 à Illzach pour les spectacles



proposés par la structure : billet individuel à 13€ au lieu de 20€ et 1 place offerte pour l'achat d'un abonnement de 4 spectacles.  
- la Loge du Temps à Morschwiller-le-Bas : réduction de 10€ par salle

réservée pour une partie d'Escape Game en famille ou entre amis.

Plus d'infos. Carte délivrée dans les mairies et sur [mulhouse-alsace.fr](https://mulhouse-alsace.fr)

## › m2A fière de ses équipes du service propreté



À l'occasion des trophées de la propreté urbaine organisés par l'Association des Villes pour la propreté Urbaine (AVPU), Mulhouse Alsace Agglomération s'est vue décerner un prix pour la mise en œuvre d'un dispositif original de corbeilles connectées, qui permet la géolocalisation des équipements et des alertes pour signaler les corbeilles pleines ou abîmées à l'aide de flash codes.

## › m2A, la magie des JO 2024



Déjà labellisée "Terre de Jeux 2024", m2A est devenue officiellement "Centre de Préparation aux Jeux" pour permettre aux délégations olympiques et paralympiques du monde entier d'être accueillies dans les équipements sportifs de notre territoire. Les délégations ont besoin de disposer d'équipements appropriés à leurs sports et disciplines, afin que leurs athlètes puissent s'entraîner dans les meilleures conditions pendant les quatre années précédant les Jeux. C'est pourquoi, dès maintenant, et pour toute la durée de l'olympiade, m2A pourra accueillir l'élite sportive du monde entier en tant que "Centre de Préparation aux Jeux". Retrouvez tous les sites sportifs d'exception qui pourront accueillir les délégations sur [mulhouse-alsace.fr](https://mulhouse-alsace.fr)

## › En bref

**Panneau Itinéraires de randonnée Biodiversité** : après Bollwiller et Rixheim, c'est à Brunstatt-Didenheim, à l'entrée du bois des philosophes, que m2A et son partenaire, le Club Vosgien, ont organisé l'implantation d'un nouveau panneau Itinéraires de randonnée Biodiversité. Les services techniques de Brunstatt-Didenheim ont remis en état et installé le panneau.

**Éco-tourage** : m2A a accueilli au mois de novembre 2020 le premier éco-tourage de France pour le film "Meurtre à Mulhouse" et a accompagné la production pour la gestion des déchets, les transports, la consommation d'énergies, le recyclage...  
**Carpet rose** : le Parc zoologique et botanique de Mulhouse a confirmé son expertise autour de l'ours polaire avec une 2<sup>nd</sup>e naissance d'ours, 4 ans après Nanuq ! La petite femelle se prénomme Kara.



Retrouvez les actions marquantes des derniers mois de nos élus communautaires, sur le terrain, au service du territoire et de ses habitants.

**Tourisme**



Visite de l'Ecomusée d'Alsace et échanges avec Frédéric Bierry, Président de la Collectivité Européenne d'Alsace - CeA.

**Transfrontalier**



Fabian Jordan, Président de m2A, est nommé ambassadeur de la Landesgartenschau de Neuenburg am Rhein. Accompagné de Roland Onimus, Vice-Président m2A délégué au Tourisme, à la Culture et à la Stratégie transfrontalière, ils plantent symboliquement les premiers arbres du futur aménagement des berges du Rhin.

**Réduction Des Déchets**



Loïc Richard, Vice-Président de m2A délégué aux Transitions environnementales et énergétiques, la préservation des ressources et de la biodiversité lance la première Semaine Européenne de Réduction des Déchets 100% digitale.

**Innovation**



Découverte du FabLab « Technistub », l'atelier-laboratoire associatif, centré sur les technologies dont m2A finance les futurs locaux pour un million d'euros.

**Enfance**



Visite de nouveaux sites périscolaires à Eschentzwiller, Kingersheim et Flaxlanden avec Josiane Mehlen, Vice-Présidente de m2A déléguée à l'accompagnement des familles et au périscolaire.

**Mobilités**



Yves Goepfert, Vice-Président de m2A délégué aux Transports et aux Mobilités accompagne Cédric Simonin, PDG de Trianon Résidences pour encourager les acquéreurs des nouvelles résidences de Mulhouse à utiliser le Compte Mobilité et opter ainsi pour les mobilités douces et alternatives.

**Solidarité**



Fabian Jordan, Président de m2A et Antoine Homé, Vice-Président m2A délégué aux Finances et au Budget visitent l'un des 14 ateliers solidaires à Wittenheim. Ces ateliers auront mobilisé pas moins de 600 couturières bénévoles pour la confection de masques.

**Numérique**



Laurent Riche, Vice-Président de m2A délégué à l'attractivité du territoire et au développement économique inaugure l'Ecole 42, école numérique d'un nouveau genre, que m2A soutient à hauteur de 300 000 €.

**Sud Alsace**



Réunion d'échanges et de travail entre Présidents des EPCI du Sud Alsace pour plus de coopération entre les territoires.

Suivez l'action de nos élus sur [mulhouse-alsace.fr](http://mulhouse-alsace.fr) et sur les réseaux sociaux m2A

# Fabian Jordan : Ma vision du territoire



Relance économique, investissements, soutien à l'emploi, innovation énergétique, autonomie alimentaire, démocratie participative, Fabian Jordan, Président de m2A, présente sa vision du territoire et les ambitions de l'agglomération mulhousienne pour les dix prochaines années. Entretien.



Echanges avec Denis Nass, 1<sup>er</sup> Vice-Président de la Chambre d'Agriculture Alsace. La démarche partenariale « public-privé » engagée par m2A est totalement novatrice à l'échelle nationale.

### La crise a débuté il y a plus d'un an maintenant. Quel bilan faites-vous de l'année écoulée ?

**Fabian Jordan** : L'année 2020 aura été, de toute évidence, l'une des plus sombres de l'histoire récente. Nos habitants ont connu, directement ou indirectement, des drames liés à cette pandémie. J'ai été personnellement concerné et partage les épreuves qu'ont traversées nos concitoyens. Il a fallu faire preuve d'une grande force, de courage, de patience, voire de résistance, mais aussi de solidarité. A l'échelle du territoire, élus et agents ont su se mobiliser pour maintenir le service public nécessaire à la continuité de la vie quotidienne de nos habitants, comme la collecte des déchets, la propreté, les transports en commun, les périscolaires et les crèches... Je souhaite leur rendre hommage.

### L'agglomération a également pris des mesures exceptionnelles...

**F.J.** : Oui, nous avons dû être réactifs et nous adapter rapidement. En accord avec tous les maires, nous avons commandé et distribué aux habitants, 560 000 masques pour les protéger. Nous avons aussi développé des solutions gratuites de transport à la demande pour les personnels soignants, pour faciliter leurs déplacements. Puis nous avons ouvert, avec l'Education Nationale, des pôles « Accueil/Enseignement » inédits, pour accueillir les enfants des soignants, des

forces de l'ordre et des pompiers, afin qu'ils puissent assurer leurs missions de secours. Enfin, nous les avons ouverts aux enfants des personnes devant reprendre leur activité professionnelle pour ainsi relancer l'économie.

### Quelles autres mesures avez-vous prises pour soutenir le monde économique ?

**F.J.** : Dès le mois de mars 2020, nous avons été à l'initiative avec la mise en place d'un comité de pilotage économique réunissant toutes les forces vives : les chambres consulaires, les fédérations professionnelles, la Banque de France, la Préfecture et nos parlementaires. m2A a été au rendez-vous de l'Histoire en déployant immédiatement ses moyens humains et financiers au service des chefs d'entreprise. Il fallait impérativement permettre à l'activité économique et à l'emploi de se maintenir et de redémarrer dans les meilleures conditions. Pour relancer au plus vite l'économie de proximité, nous avons donc pris les mesures nécessaires comme la participation de m2A à hauteur de 600 000 euros au fonds régional Résistance qui aura permis de soutenir de nombreuses entreprises locales, la relance de nos investissements notamment dans le domaine du BTP, la gratuité des transports en commun durant huit week-ends pour soutenir nos commerces, l'exonération de loyers d'entreprises locataires de m2A, et bien sûr, la distribution de 80 000 masques à destination des artisans et des salariés des TPE.

### Quels enseignements avez-vous tirés de cette période ?

**F.J.** : Le maître-mot est la proximité. J'ai été en lien constant avec les maires de l'agglomération, nos partenaires institutionnels et le monde économique. Nous avons mis en place des visioconférences hebdomadaires, qui nous ont permis d'être au plus près des préoccupations du terrain, de trouver ensemble les solutions aux problématiques rencontrées, et de s'épauler les uns les autres. Ce lien que nous avons tissé est aujourd'hui essentiel. m2A a pris toute sa place aux côtés de nos 39 communes par son rôle facilitateur et fédérateur. Ces valeurs de solidarité, d'humilité, de proximité, d'engagement pour l'autre, mais aussi d'audace et d'innovation, sont le socle du projet de territoire que nous construisons pour porter une ambition forte au bénéfice de tous.

## « Notre agglomération doit rayonner »

### Justement quelle est cette ambition ?

**F.J.** : Notre agglomération doit rayonner, se déployer et affirmer son attractivité dans tous les domaines, à l'échelle régionale, mais aussi européenne et internationale. Avec Mulhouse et l'ensemble de nos communes, nous avons tous les atouts pour réussir. Soyons fiers de notre territoire, et réaffirmons notre ADN pionnier. Soyons ambitieux et osons ! Sachons saisir toutes les opportunités ! Nouvelle donne environnementale, développement économique, formation et emploi, ou encore cohésion sociale, nous devons innover et être précurseurs, y compris dans notre manière de travailler avec nos partenaires.

### Cette culture partenariale vous tient à cœur...

**F.J.** : Faire ensemble pour avancer ensemble est la pierre angulaire de mon engagement politique, et le fondement de la gouvernance intercommunale, où chaque commune est écoutée et respectée. De la même manière, depuis 4 ans, mondes politique et économique

travaillent main dans la main, et ça marche ! C'est tout le sens de la Maison du Territoire qui verra le jour à la rentrée prochaine : réunir en un même lieu toutes les énergies positives pour faire avancer m2A, ses habitants, ses entreprises et ses associations. Avec nos partenaires économiques, nous serons plus agiles pour accompagner les porteurs de projet. C'est pourquoi, nous créerons un véritable parcours d'entreprises, réclamé par le monde économique depuis longtemps et qui réunira tous les experts locaux et transfrontaliers de la création et du développement d'entreprises. Cet esprit d'ouverture, cette synergie, nous les développons également à l'échelle du Sud-Alsace, avec les intercommunalités voisines, mais aussi avec la Collectivité Européenne d'Alsace, la Région et l'Etat.

### Et quel rôle pour les citoyens dans l'agglo ?

**F.J.** : Vous connaissez mon attachement à la participation active des citoyens à la vie de la cité. Ils sont les premiers utilisateurs des services publics, et plus que de simples consommateurs, nous souhaitons leur permettre d'être acteurs des décisions qui sont prises pour le territoire. C'est pourquoi, le Conseil de Développement et les conseils participatifs comme celui sur le nouveau Plan Climat, sont entièrement intégrés au processus de décision de



Alexis Steyaert, directeur général de Soléa, présente le nouveau modèle de bus au gaz naturel comprimé qui circuleront dans l'agglomération dès cette année.



Election de Fabian Jordan le 11 juillet 2020

l'agglomération. Nous développerons également des consultations en ligne, comme nous l'avons fait l'an dernier sur les mobilités, et nous poursuivons tous nos ateliers participatifs, notamment sur les enjeux environnementaux.

### Parlez-nous de cette nouvelle donne environnementale.

**F.J.** : Concrètement, nous devons changer de modèle. Nous le devons aux générations futures. En matière énergétique, faisons le choix des énergies décarbonées :

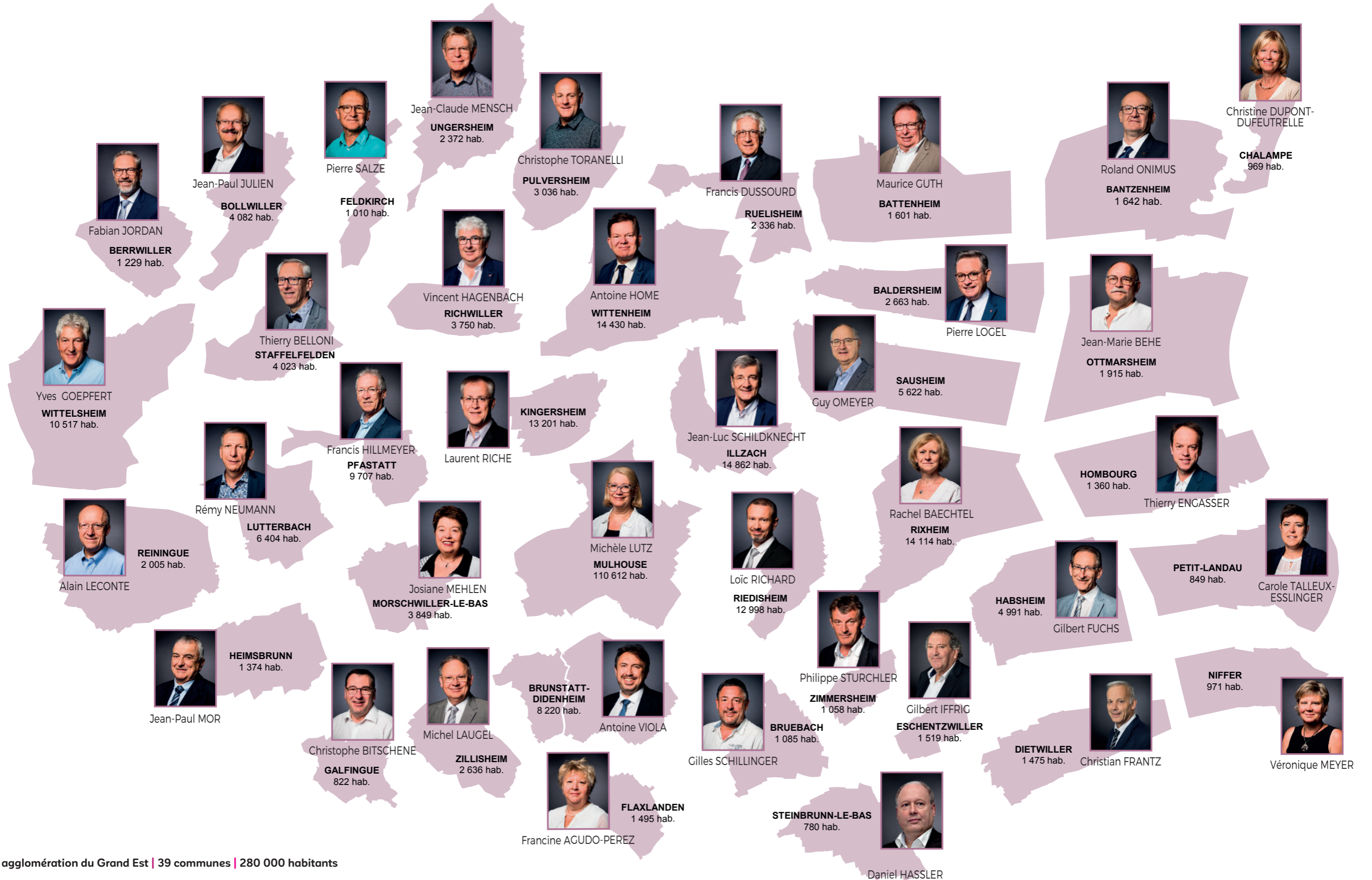
photovoltaïque, biogaz et bien sûr hydrogène. Des énergies que nous commençons à produire dans nos communes et que nous utiliserons directement, notamment pour les transports en commun que nous voulons plus respectueux de l'environnement. En matière de mobilités, nous poursuivons le déploiement de notre réseau cyclable, pour faire du vélo un mode de déplacement du quotidien. Mais le défi écologique est aussi de tendre vers l'autonomie alimentaire. Il nous faut produire local, durable et sain. C'est le sens de notre futur projet alimentaire territorial. Le nouveau Plan Climat coordonnera l'ensemble de ces politiques volontaristes, pour que la Culture Climat irrigue tous nos champs d'action.

### Le périmètre d'action de m2A est en effet très large. Au final, tout concourt à l'attractivité du territoire, c'est bien ça ?

**F.J.** : C'est ça ! Agir sur l'environnement, sur le développement économique, sur l'habitat et le renouvellement urbain, ou sur les services aux habitants, concourt non seulement à apporter un cadre de vie agréable à nos familles, mais permet aussi de consolider durablement notre attractivité. Par la création de notre agence d'attractivité, nous souhaitons attirer de nouveaux talents, des touristes, des sportifs de haut-niveau, des étudiants, des familles, des entreprises... pour créer de la richesse et renforcer l'emploi de manière pérenne. L'avenir de notre territoire est entre nos mains. C'est unis que nous réussissons !

# 39 regards, 1 territoire

Découvrez les visages des 39 maires des communes qui composent le territoire de l'agglomération.





# m2A, proche de vous au quotidien

Chaque jour, les 1 625 agents de l'agglomération agissent au service du territoire et de ses 280 000 habitants.

## Habitat, logement et cohésion sociale

- 14,5 M€ pour le Nouveau Programme National de Renouvellement Urbain (NPNRU) à Mulhouse, Illzach et Kingersheim
- 2 350 logements rénovés énergétiquement
- 5 aires d'accueil des gens du voyage
- Politique de la ville

## Mobilités douces

- 565 Vélos à Assistance Electrique (VAE)
- 700 kilomètres d'itinéraires cyclables
- 425 kilomètres de sentiers pédestres balisés en partenariat avec le Club Vosgien

## Enseignement supérieur et recherche

- 11 000 étudiants
- 4 facultés
- 2 écoles d'ingénieurs
- 2 instituts universitaires de technologie
- 1 Learning center

## Attractivité et tourisme

- 4,7 millions de visiteurs/an
- 1<sup>er</sup> pôle de 7 musées scientifiques et techniques en Europe avec 350 000 visiteurs par an\*
- Des parcs de loisirs : Ecomusée d'Alsace, Parc du Petit Prince, Parc zoologique et botanique, 1<sup>er</sup> site touristique du Haut-Rhin
- Parc des Expositions
- Développement de projets transfrontaliers

\* Données 2019

## Collecte des déchets et propreté

- 92 000 tonnes/an de déchets collectés
- 1 000 kilomètres/an de voies nettoyées
- 4 600 corbeilles collectées

## Déneigement

- 5 000 tonnes de sel disponibles
- 40 000 litres de saumure (mélange sel + eau)
- 1 250 kilomètres de chaussées traitées

## Petite enfance et périscolaire

- 102 sites d'accueil périscolaire
- 11 500 enfants accueillis
- 34 sites petite-enfance
- 3 300 enfants accueillis
- Relais d'assistantes maternelles

## Séniors

- 150 000 repas livrés dans le cadre du maintien à domicile
- 13 500 cartes Pass'Temps Senior distribuées avec des offres spécifiques culture, loisirs, sports...

## Familles

- Maison des Parents
- Aventure citoyenne : 25 classes par an
- Bibliobus

## Transition énergétique et écologique

- 36% de baisse des émissions de gaz à effet de serre en 12 ans
- + de 24% d'énergie renouvelable produite en 12 ans via le réseau de chaleur
- 10 000 tonnes de CO<sub>2</sub> économisées par an via les chaudières à biomasse de la centrale thermique à Brunstatt-Didenheim
- 7,2% de réduction des déchets (2012 à 2017)
- Un Schéma de Cohérence Territoriale qui préserve les terres agricoles

## Transports

- Compte mobilité : 1<sup>re</sup> européenne, 7 000 utilisateurs actifs
- 25 millions de voyageurs transportés par Soléa
- 5 bus électriques et 22 bus biogaz
- 3<sup>e</sup> plateforme fluviale de France
- EuroAirport : Aéroport international Bâle - Mulhouse - Freiburg

## Développement économique et emploi

- 52 zones d'activités économiques sur 350 km<sup>2</sup>
- 117 000 emplois
- 18 000 entreprises
- Hub de transformation industrielle et numérique
- Reconversion du patrimoine industriel remarquable : La Fonderie, DMC...

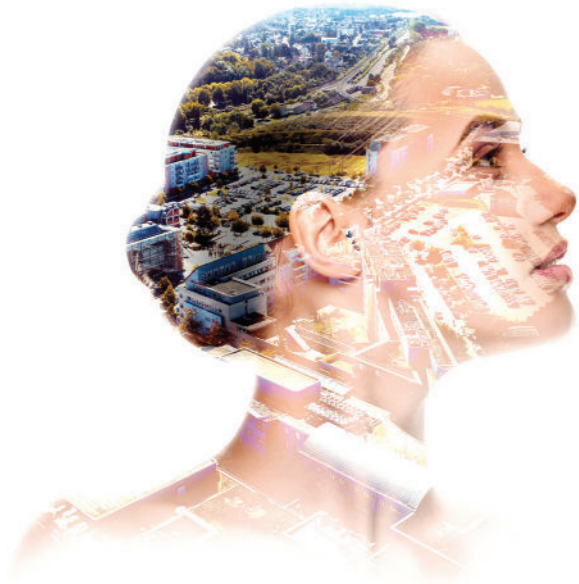
## Equipements sportifs

- 5 piscines
- 1 plan d'eau
- 1 stade nautique
- 2 centres nautiques
- 3 plaines sportives
- 1 centre sportif régional avec 1 plateau technique médical
- 1 patinoire olympique
- 1 base d'aviron
- 1 base de canoë-kayak
- 1 palais des sports



# #ADN BUSINESS

## Unis pour la relance !



Forte de son ADN résolument scientifique, industriel, entrepreneurial, innovant et pionnier du Sud Alsace économique, m2A s'est associée à la CCI Alsace Eurométropole et a lancé #ADN Business, la nouvelle feuille de route économique du territoire.

Démarche partenariale « public-privé » au service du développement économique du territoire et de son rayonnement, #ADN Business est une vision à long terme qui s'ancre aujourd'hui dans la relance économique dont le territoire a besoin pour sortir pleinement de la crise sanitaire.

### Investir massivement pour la relance

Pour stimuler cette relance, m2A, 3<sup>e</sup> agglomération du Grand Est et véritable moteur de l'économie du Sud Alsace, fait le choix d'investir massivement dans les projets structurants du territoire avec le double avantage de disposer ainsi d'infrastructures et d'équipements qui profitent aux acteurs économiques, mais aussi de faire travailler les entreprises du territoire en utilisant le levier de la commande publique.

### 6 filières d'avenir

Passé le stade de la relance, le travail collaboratif #ADN Business poursuit des objectifs de transformation de notre modèle économique, comme les pionniers ont pu le faire il y a près de 180 ans, afin de répondre aux enjeux et défis

d'aujourd'hui et de demain comme la transition énergétique et écologique, les nouvelles organisations du travail, la nécessaire adaptation aux crises sanitaires que nous rencontrons et pourrions traverser encore à l'avenir et en soutenant et développant les secteurs industriels de pointe de notre territoire : Supply Chain (Logistique), Chimie/Matériaux, Agroalimentaire, Numérique, Santé/Pharma, Énergies. Unis plus que jamais, m2A et ses partenaires économiques fédèrent leurs forces pour reconquérir et renforcer l'attractivité du Sud Alsace tout en affirmant un ADN de territoire, innovant et résolument entrepreneurial : #ADN Business.



Lancement d'ADN Business à la SIM

### m2A finance les grands projets du territoire :

#### Quelques exemples concrets :

- Le nouveau restaurant universitaire de l'UHA qui offrira un service de qualité aux étudiants, enseignants et chercheurs • 600 000 €\*
- Le Technocentre/Quatrium du CETIM Grand Est, projet phare pour le Sud Alsace du programme « Territoire d'Industrie » visant à redynamiser l'industrie • 6500000 €\*
- La Brique 48, tiers-lieu dédié aux filières courtes alimentaires et à l'agriculture durable implantée dans le Quartier DMC • 250 000 €\*
- Le projet transfrontalier d'élargissement de la voie piétonne et cyclable sur les ponts entre Chalampé et Neuenburg am Rhein • 345 000 €\*
- Les travaux d'aménagement de la zone d'activité Amélie III à Wittelsheim • 1200 000 €\*
- La modernisation du Parc des expositions avec notamment l'extension du Hall 3000 • 1400 000 €\*

\* Financement m2A - Liste non exhaustive.

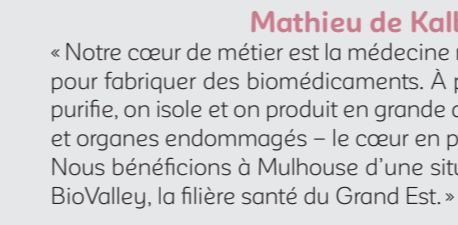
## Stratégie économique : six témoignages pour six filières d'avenir



NUMÉRIQUE

### Nicolas Colombain, co-gérant d'Armadeus systems

« Notre activité principale est la conception de cartes processeurs pour l'industrie et le médical ; cartes qui utilisent un seul type de processeur (ARM) et un seul type de logiciel (Linux). Armadeus systems a aussi une activité de bureau d'études. Nous avons été parmi les premiers à emménager au KMØ : en plus d'un positionnement idéal et d'une interaction intéressante entre start-up, on sent autour de ce projet ambitieux une réelle volonté d'avancer. »



### Mathieu de Kalbermatten, président de CellProthera

« Notre cœur de métier est la médecine régénérative. Nous utilisons la thérapie cellulaire pour fabriquer des biomédicaments. À partir de cellules souches adultes, on extrait, on purifie, on isole et on produit en grande quantité des cellules qui vont régénérer les tissus et organes endommagés – le cœur en particulier après un infarctus du myocarde. Nous bénéficions à Mulhouse d'une situation géographique idéale et de la dynamique BioValley, la filière santé du Grand Est. »



SANTÉ

### Benoît Willot, PDG de Système U Est

« Système U est engagé à la fois sur le sociétal, le bien-manger et le développement durable, en proximité forte avec les entreprises et les agriculteurs du territoire. À Mulhouse, nous faisons partie du paysage : cette connaissance mutuelle et la confiance facilitent les projets. Avec l'agrandissement de notre site logistique de Dornach en 2021 et la mécanisation des entrepôts en 2022, nous allons continuer à investir dans ce territoire auquel nous sommes très attachés. »



SUPPLY CHAIN

### Valérie Théolle, directrice industrielle Eiffage Énergie Systèmes-Clemessy

« Site historique de l'entreprise, Mulhouse accueille les services centraux d'EES-Clemessy ainsi que plusieurs entités spécialisées dans la maintenance et la conception-réalisation : nucléaire, aéronautique, spatial, transport, énergie et process. Cet ancrage fort dans un territoire qui bouge, nous permet de participer à des initiatives - sur le recrutement ou la montée en compétences de nos salariés par exemple - d'accroître notre visibilité, de créer des écosystèmes ou de donner un coup d'accélérateur aux projets. »



ÉNERGIES



AGROALIMENTAIRE

### Philippe Beyer, directeur des Confitures Beyer

« Beyer est le plus vieux confiturier de France : depuis 1921, nous transformons les fruits bruts pour en faire de la confiture ou des fruits préservés en bocaux. Installés sur 4500 m<sup>2</sup> à Pfastatt, nous exportons notre production du Grand Est à la Corée du Sud. Outre des infrastructures de qualité et une conscience réelle de ce qu'il faut faire pour accompagner les entreprises, le territoire se caractérise par un pouvoir d'achat supérieur en comparaison à d'autres régions, ce qui en fait un marché attractif. »

### Laurent Fahrner, PDG de Plastrance

« Spécialiste de la transformation des matières plastiques par formage, Plastrance produit des vitrages de protection en polycarbonate - un matériau 250 fois plus résistant que le verre et 2,5 fois plus léger. Le passé industriel a donné au territoire une appétence pour l'industrie très attractive pour un investisseur, à la fois en termes de potentiel de recrutement et de dynamique globale. Pour une relocalisation par exemple, c'est un atout majeur. »



MATÉRIAUX

Retrouvez plus de témoignages d'entrepreneurs du territoire sur [mulhouse-alsace.fr](http://mulhouse-alsace.fr)





# Projet d'avenir

Avec son nouveau projet de territoire, m2A souhaite affirmer son ambition et son attractivité au niveau européen. 4 grandes orientations se dessinent.

## Nouvelle donne environnementale

m2A souhaite développer une véritable « Culture Climat » avec notamment la mise en œuvre d'un nouveau « Plan Climat » renforcé par la création d'un fonds de soutien aux initiatives environnementales pour les 39 communes de l'agglomération et les acteurs du territoire. Cette ambition forte se traduira par des actions en matière de préservation de nos ressources naturelles dont l'eau, d'autonomie alimentaire, de réduction et de valorisation de nos déchets. La question de la sobriété énergétique sera également prioritaire avec le développement de nouvelles énergies (hydrogène, photovoltaïque, méthanisation...) et l'extension de nos réseaux de chaleur. Les mobilités feront partie intégrante de cette démarche avec l'acquisition de bus propres, l'installation de nouvelles bornes de recharge électrique pour les véhicules et le développement de nos pistes cyclables.

## Développement économique et investissements d'avenir

m2A s'affirme plus que jamais comme un territoire propice au développement des entreprises en soutenant l'entrepreneuriat, l'innovation et les grandes transformations

des modèles économiques comme l'industrie du futur, le numérique, l'économie sociale et solidaire... L'agglomération souhaite, dans le même temps, préserver et développer les emplois, la formation et l'apprentissage avec la Chambre de Métiers d'Alsace et l'UJMM, l'enseignement supérieur et la recherche en lien avec l'UHA. Autre source de développement et de croissance, les investissements massifs que m2A va poursuivre et accentuer dans ses différentes zones d'activités, sur les sites et hébergements touristiques stratégiques (musées, zoo, parc expo, camping...) et dans tous les grands projets d'aménagement où la commande publique est un levier de croissance.

## Cohésion sociale au service de tous les habitants

Vecteur d'équité sociale, l'habitat sera un axe fort du nouveau projet communautaire avec notamment la réhabilitation des logements sociaux et des copropriétés dégradées, le versement d'aides à la pierre en faveur de la rénovation énergétique. En parallèle, m2A développera sa palette de services aux familles : nouveaux périscolaires, nouvelles crèches, actions en faveur de l'inclusion des personnes âgées ou en situation de

handicap, accompagnement des parents en difficulté... Autre axe stratégique, le sport, pour tous et de haut niveau, que m2A a identifié comme une source de cohésion et de fierté avec des actions fortes comme l'apprentissage du « savoir-nager » pour tous les enfants du territoire, la modernisation de nos équipements sportifs autour de la dynamique des JO de Paris 2024.

## Culture partenariale et coopération renforcée

Enfin, m2A s'est engagée depuis maintenant 4 ans dans une démarche partenariale inédite avec l'ensemble des acteurs du territoire. La méthode du « faire ensemble pour avancer ensemble », prônée par le Président Fabian Jordan, irradie ainsi l'ensemble des champs d'action de l'agglomération : transition énergétique et écologique, emploi et formation, coopération transfrontalière avec nos voisins suisses et allemands... Force coordinatrice, m2A souhaite dès lors soutenir et accompagner ses communes et les acteurs du territoire (entreprises, associations, citoyens) dans tous leurs projets et les aider à mener à bien leurs actions. Efficacité et exemplarité seront les maîtres-mots de cette politique gagnante pour tous et avec tous.



« Notre projet de territoire constitue un travail de fond qui a démarré début 2020 et qui se poursuivra jusqu'en juin 2021 avec son adoption en Conseil d'Agglomération. Il intégrera un plan d'actions global et des objectifs précis à atteindre. Après avoir été co-construit avec les maires, notre projet est actuellement étoffé par nos 15 Vice-Présidents en lien avec les services de m2A et les conseillers communautaires délégués. Ce travail sera en outre présenté aux élus communautaires, aux conseils municipaux des communes, au Conseil de Développement et à nos partenaires en cohérence avec notre démarche partenariale. »

Jean-Luc Schildknecht, 1<sup>er</sup> Vice-Président de m2A délégué au projet communautaire

# Fédérer les énergies positives

m2A ouvrira prochainement, avec ses partenaires publics et privés, la Maison du Territoire, une maison pour tous : habitants, entreprises et associations.

## Un projet vertueux et partenarial

Installée à Sausheim, la Maison du Territoire s'inscrit dans une logique vertueuse de réhabilitation d'une friche tertiaire, de maîtrise des coûts et de gouvernance partagée entre m2A et ses partenaires au sein d'une société économie mixte locale.

## Un forum d'échanges

La Maison du Territoire sera le lieu de l'intelligence collective, de la co-construction et du dialogue entre toutes les forces vives du territoire, un véritable forum d'échanges et de rencontres, le lieu-passerelle pour bâtir des projets collaboratifs entre les citoyens-usagers, les associations, les entreprises et m2A.

## Un guichet unique pour les entreprises

Le projet est également celui de la création et du développement économique avec un « guichet unique » pour toutes les entreprises. En effet, grâce à son parcours inédit, destiné à tous les porteurs de projets (créateurs, cédants et repreneurs d'activités), la Maison du Territoire réunira, en un même lieu, tous les experts susceptibles de fournir des solutions concrètes aux entrepreneurs qui souhaitent s'implanter ou se développer sur le territoire de l'agglomération et du Sud Alsace.

## Un moteur pour l'emploi et la formation

La Maison du Territoire jouera également un rôle moteur en matière d'emploi, de formation et d'apprentissage grâce à son espace formations, aux services de m2A et aux partenaires présents : Chambre de Métiers d'Alsace, Chambre d'Agriculture Alsace, Fédération du BTP du Haut-Rhin, CPME 68.

## Lieu de cohésion sociale

Pour ne laisser personne de côté, parce que la crise sanitaire et économique aura accru les inégalités, la Maison du Territoire sera également le lieu d'accueil des initiatives et des projets en matière d'inclusion sociale, véritable tiers-lieu en matière d'insertion et d'économie sociale et solidaire.

## Maison de notre Culture Climat

À la Maison du territoire (bâtiment Haute Qualité Environnementale), m2A pilotera avec ses partenaires et la Chambre d'Agriculture d'Alsace en particulier, les grands projets en matière de transition énergétique et écologique, d'agriculture durable et de préservation des ressources et de la biodiversité, à l'échelle du Sud Alsace.

## Maison de la coopération

Enfin, en lien avec la Collectivité Européenne d'Alsace (CEA), chef de file en matière de coopération transfrontalière, m2A développera les coopérations avec ses voisins allemands et suisses dans tous les domaines : recherche, université, économie, énergies, culture... Rendez-vous à la rentrée 2021 !



« La Maison du Territoire s'inscrit dans la continuité du partenariat engagé il y a plus de 4 ans entre la CCI et m2A et qui s'étend aujourd'hui à tous les acteurs économiques du sud Alsace. C'est aussi un ambitieux projet pour le développement de nos entreprises et de celles qui viendront rejoindre notre territoire. Les enjeux en matière d'innovation, d'emplois et de compétences, d'expérimentations et de collaborations transfrontalières sont importants et nous y répondrons collectivement grâce à la Maison du Territoire. »

Gilbert Stimpflin, Président de la CCI Grand Est



# Objectif "nouvelles énergies" !

Fondés sur les ressources locales et renouvelables, de nombreux projets émergent sur le territoire : création d'un nouveau réseau de chaleur par m2A pour valoriser une énergie décarbonée, fin de la construction de l'unité de méthanisation du SIVOM de la région mulhousienne, futur aménagement de deux centrales d'énergie solaire photovoltaïque. Objectif énergie verte !

## Un nouveau réseau de chaleur vertueux

m2A a délégué à VALORIM, co-entreprise des énergéticiens R-CUA et Dalkia, la création d'un nouveau réseau de chaleur faisant appel à de l'énergie verte de récupération donc "décarbonée" dans la ceinture Est de Mulhouse. Son objectif est de récupérer la chaleur issue de l'usine d'incinération d'ordures ménagères du SIVOM située à Sausheim, afin de la distribuer dans l'agglo et chauffer ainsi des bâtiments publics et des logements. Avec bientôt 10 500 tonnes de rejets de CO<sub>2</sub> évitées par an et une chaleur qui repose sur 75% d'énergie renouvelable, Valorim propose une offre bénéfique pour l'environnement comme pour les habitants des communes qui y auront accès. En choisissant de raccorder le patrimoine bâti au nouveau réseau, les usagers pourront réduire et maîtriser leur facture d'énergie.



Le site du SIVOM à Sausheim



### L'extension du réseau de chaleur

« L'agglomération a la volonté de développer au maximum les réseaux de chaleur sur son territoire. Il est important que cette opération, entamée à Rixheim, et prévue pour les villes de Mulhouse, Illzach et Riedisheim, soit réussie pour que nous puissions continuer de l'étendre sur le territoire. Grâce à cela, des immeubles collectifs et un nombre plus important d'habitants auront accès à des tarifs d'énergie bien moins chers. m2A poursuit ses investissements pour maîtriser la production, la distribution et les coûts de production de chaleur. »

Rémy Neumann, Vice-Président m2A délégué à la Relance de l'investissement, Commande publique et Urbanisme prévisionnel et Vice-Président du SIVOM

## Comment fonctionne le site de Sausheim ?

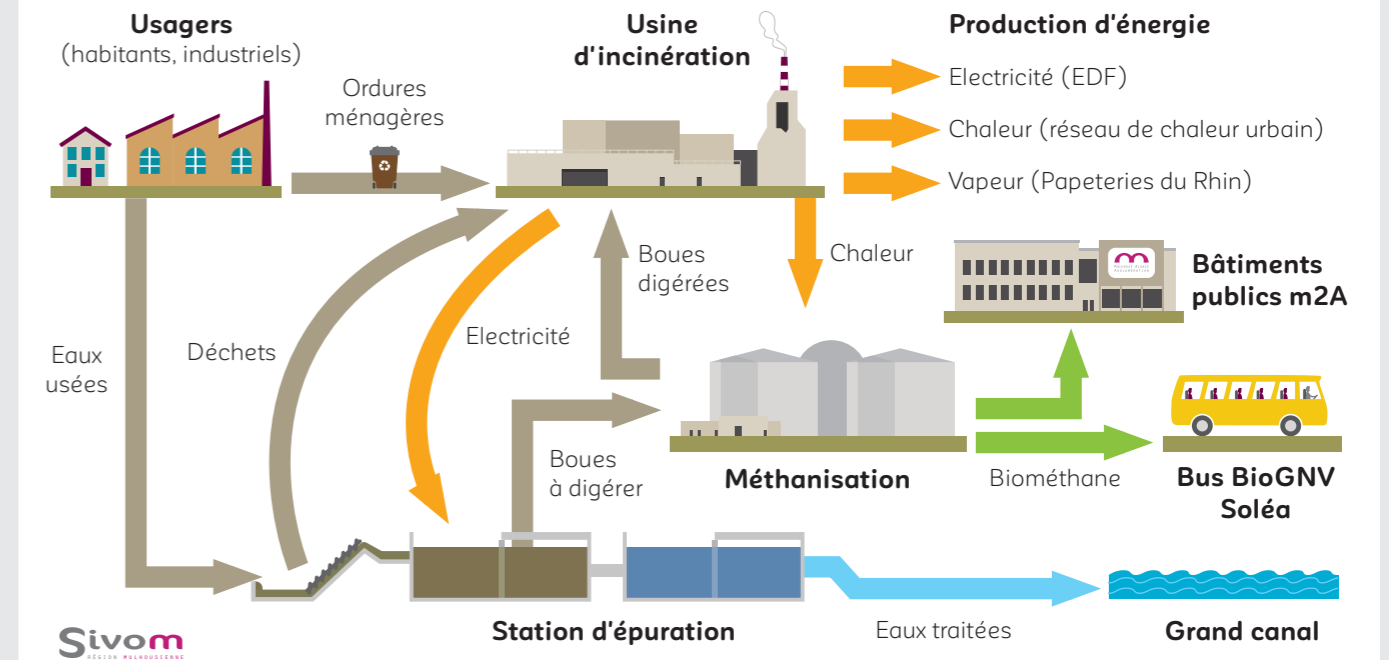


Schéma explicatif du processus de méthanisation

## Un projet en plusieurs phases

Les travaux ont pu débuter à la rentrée 2020 et se poursuivront par étapes jusqu'en 2024. Le but premier est d'interconnecter l'usine d'incinération à la chaufferie d'appoint du réseau, située à Rixheim. C'est en effet à partir de cette chaufferie que le réseau de chaleur prend sa source. Par la suite, les raccordements seront possibles pour le groupe scolaire Sainte Ursule à Riedisheim, les quartiers d'Entremont à Rixheim, Jonquilles à Illzach et Drouot à Mulhouse. Ces interconnexions seront réalisées jusqu'à l'automne 2021. Afin de valoriser plus encore la chaleur, d'importantes modifications seront effectuées sur le site d'incinération du Sivom à l'horizon 2023. Ainsi, la valeur d'énergie renouvelable récupérée atteindra les 55 GWh par an, contre 22 GWh actuellement. La réussite de cette opération permettra de l'étendre sur le territoire. Ces travaux sont menés parallèlement à la récente construction de l'unité de méthanisation du SIVOM.

## De nouveaux parcs solaires photovoltaïques dans l'agglo !

Les communes de Wittenheim, Ruelisheim et Habsheim ont répondu à l'appel d'offres du Ministère de la Transition écologique et solidaire pour accompagner la fermeture de la centrale nucléaire de Fessenheim. Elles souhaitent permettre l'aménagement de deux centrales d'énergie solaire photovoltaïque au sol, sur le Teril Théodore ainsi que sur les pistes de l'aérodrome de Mulhouse-Habsheim. Le parc de Wittenheim et Ruelisheim permettra d'éviter 99 tonnes équivalent CO<sub>2</sub>/an. Quant au site d'Habsheim, il permettra d'alimenter en électricité près de 13 000 foyers du territoire. La commune de Wittelsheim a engagé une démarche similaire avec un peu d'avance et les travaux de construction de la centrale photovoltaïque débutent dès ce 1<sup>er</sup> trimestre 2021. De très beaux projets !

### Les déchets comme source d'énergie

« Notre nouvelle unité de méthanisation permettra de transformer les résidus d'eaux usées de la station d'épuration en biométhane. Grâce à deux digesteurs, les résidus, devenus boues, sont soumis à un phénomène de digestion. Des bactéries consomment la matière organique contenue dans les boues et c'est cette action qui crée du biométhane. Après un strict contrôle de sa pureté, ce gaz vert sera injecté dans le réseau GRDF et alimentera prochainement les bus Soléa ainsi que le chauffage de bâtiments. De quoi poursuivre la transition énergétique entamée sur le territoire ! »

Francis Hillmeyer, Président du SIVOM de la région mulhousienne



# Se déplacer autrement : rencontres

Pistes cyclables, vélo à assistance électrique, Compte Mobilité, sentiers pédestres, transport Filéa à la demande... Autant de modes de déplacements alternatifs soutenus par m2A sur lesquels six utilisateurs témoignent.



## Compte Mobilité : la facilité !

Hélène Trzebiatowski utilise le Compte Mobilité depuis trois ans. Cette habitante du quartier Daguerre à Mulhouse apprécie la facilité du système. « C'est facile et pratique à utiliser au quotidien. Plus besoin d'avoir de monnaie sur soi » confie-t-elle. Hélène prend le bus mais aussi le tramway, équipée de son téléphone portable pour utiliser l'application comme titre de transport. Pour cette bénévole active, les trajets vers le centre-ville, quasi quotidiens, sont facilités et moins chers.

Hélène Trzebiatowski, utilisatrice du Compte Mobilité m2A.

## Filéa : mon transport à la demande !

« J'habite à Hombourg, un village à taille humaine dans lequel les horaires de passage des bus sont assez limités. Alors pour aller en ville, et même pour me rendre jusqu'au lieu de mon job étudiant, j'utilise Filéa. C'est très pratique car il s'agit d'un service de transport à la demande qui vient à l'heure demandée ! Ça permet de se déplacer quand on n'a pas le permis ou qu'on n'apprécie pas le fait de conduire en ville. »

Jade Stephan, utilisatrice du service de transport Filéa



## Le deux roues comme mode de vie !

Pour Muriel Hasse-Collin et sa famille, la voiture fait presque partie du passé. Elle se déplace quasiment toujours à pied ou à vélo. « Cela fait une quinzaine d'années que nous n'avons plus de voiture » explique cette artiste plasticienne et designer textile. « Nous utilisons uniquement les voitures de Citig, réseau d'autopartage de véhicules, pour les grosses courses ou les sorties plus lointaines. Je tractais déjà mes enfants dans une petite carriole avec mon vélo quand ils étaient petits », se souvient-elle.

## Une combinaison de transports

Muriel pédale quasiment tous les jours « en plus du bus et du tramway quand les déplacements sont plus longs. Et je suis convaincue que le vélo est bon pour ma santé, la planète et mon budget. »

Muriel Hasse-Collin, utilisatrice des deux-roues



## Découvrir les sentiers pédestres avec le Club Vosgien

Le Club Vosgien Mulhouse & Crêtes et m2A partagent une vocation commune : promouvoir la marche à pied et faire découvrir le patrimoine de la région au plus grand nombre.

« Ensemble, ils s'emploient à baliser et entretenir un vaste réseau de sentiers pédestres. Soit pas moins de 425 km d'itinéraires sur le territoire avec le concours des associations de Soultz, Guewenheim et Kingersheim », explique Thierry Schlawick, le président du Club Vosgien Mulhouse & Crêtes.

Des panneaux d'information répertoriant les itinéraires pédestres d'un secteur et sa biodiversité ont même vu le jour comme à Bollwiller et Rixheim.

Découvrez trois balades coup de cœur suggérées par Thierry Schlawick :

- le circuit des collines de Rixheim
- le sentier de la mémoire de Flaxlanden et Zillisheim
- le circuit de la chapelle à Brunstatt-Didenheim.

## Le vélo électrique pour mes déplacements quotidiens !

Sage-femme à l'hôpital Femme-Mère-Enfant de Mulhouse, Vicky Brun se rend à son travail à Vélo à Assistance Electrique (VAE) m2A loué auprès de Médiacycles. « J'habite à Riedisheim avec mon conjoint et nous sommes tous les deux adeptes du vélo pour aller au travail. » Depuis juin 2018 qu'elle utilise son VAE, elle a cumulé 4108 km précisément. « Je fais tout à vélo. Je vais au travail et je fais aussi mes courses. Tout est plus agréable avec ce mode de déplacement. On est dehors, à l'air libre et on se maintient en forme. »

## La pluie, une histoire d'habitude

Elle ne quitte jamais son VAE, même en cas de mauvaise météo. « J'ai accepté cette sensation et je m'équipe en conséquence les jours de pluie. » Cette location de longue durée lui coûte moins cher qu'une voiture et lui permet d'aller un peu partout. « Les déplacements sont rapides et je peux prendre des routes différentes pour éviter la circulation automobile. »

Vicky Brun, utilisatrice du VAE m2A



## « Les pistes cyclables : un loisir personnel »

« Faire du vélo sur les pistes cyclables est un véritable loisir personnel. J'aime m'y balader et découvrir de beaux cadres bucoliques. Il y a d'ailleurs de très jolis endroits en lisière de forêt ! Avant, je faisais du vélo de course sur la route. Mais avec la circulation et les voitures, c'est assez dangereux. Les pistes cyclables me permettent de me sentir en sécurité. Et être dans la nature m'offre aussi l'opportunité de respirer moins de gaz d'échappement ! »

Bernard Rapp, utilisateur de la piste cyclable de Battenheim

## Un territoire en mouvement

« Un territoire en mouvement comme celui de notre agglomération nécessite une offre de mobilités à la hauteur de son dynamisme. Cette offre doit être multiple et performante, mais aussi innovante et vertueuse. C'est pourquoi, m2A et ses partenaires investissent pour le développement des modes de déplacement doux et partagés à l'image des nombreux itinéraires cyclables et sentiers pédestres, ou de la future flotte de bus au biogaï qui évitera l'émission de près de 24,5 tonnes de CO<sub>2</sub> par bus et par année. »

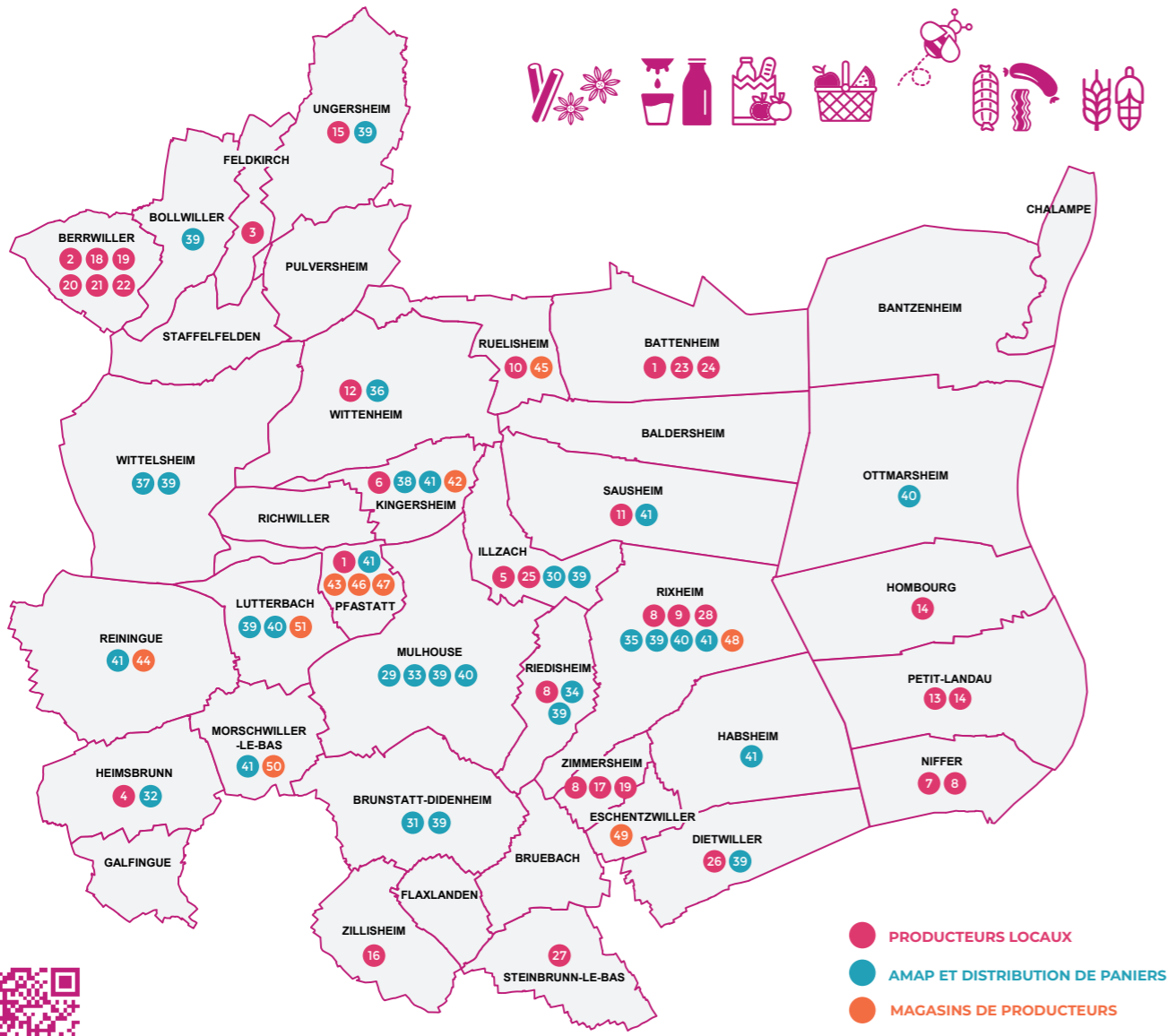
Yves Goepfert, Vice-Président de m2A délégué aux Transports et aux Mobilités.





# Alimentation : jouons la carte de la proximité

Un coup d'œil sur les producteurs locaux et circuits courts dans les communes de m2A, pour un meilleur accès à une alimentation saine, locale et abordable pour tous, issue d'une agriculture respectueuse de l'environnement.



Carte interactive et infos détaillées sur [mulhouse-alsace.fr](http://mulhouse-alsace.fr)

### PRODUCTEURS LOCAUX

#### VENTE DIRECTE À LA FERME, MARCHÉS, DISTRIBUTEURS

- 1 SAFRAN D'ALSACE**  
Safran  
Vente sur place et à la Ferme du château à Pfstatt  
33, rue du Moulin, Battenheim  
06 72 12 18 11  
[safranalsacien.com](http://safranalsacien.com)
- 2 AUBERGE DE LA FERME DES DAHLIAS**  
Produits laitiers, plats à emporter sur réservation  
Rue Lingasse, Berrwiller  
[aubergedesdahlias.fr](http://aubergedesdahlias.fr)
- 3 FERME MOYES**  
Pain, farine, céréales  
63, rue Principale, Feldkirch  
06 75 24 99 38  
[ferme-moyes.alsace](http://ferme-moyes.alsace)
- 4 FERME JEAN-PAUL SIRLIN**  
Farine, lait, choucroute  
12, rue de Galfingue, Heimsbrunn  
[produits-fermiers-sundgau.fr](http://produits-fermiers-sundgau.fr)
- 5 HORTICULTURE MAYER**  
Fruits, légumes  
Paniers sur commande  
57, rue de Sausheim, Illzach-Modenheim  
09 70 35 46 82  
[horticulture-mayer.fr](http://horticulture-mayer.fr)
- 6 LE RUCHER DES MÛRIERS**  
Miel, pain d'épices, autres produits de la ruche  
49, rue de l'entente, Kingersheim  
[rucher\\_des\\_muriers@hotmail.fr](mailto:rucher_des_muriers@hotmail.fr)
- 7 FERME JEHL**  
Charcuterie  
41A, rue Principale, Niffer  
[ferme.jehl@gmail.com](mailto:ferme.jehl@gmail.com)
- 8 FERME ROELLINGER**  
Fruits, légumes  
Vente sur place au 2, rue des Champs, Zimmersheim  
Vente au 65, rue de Mulhouse, Rixheim  
Vente sur le marché de Riedisheim  
Commande de paniers à l'Épicerie du Village  
18, rue Principale, Niffer  
09 67 05 48 69  
[fermeroellinger@gmail.com](mailto:fermeroellinger@gmail.com)
- 9 FERME MEYER**  
Fruits, légumes  
41, rue Basse, Rixheim  
07 49 46 16 39  
[lafermemeyer68@gmail.com](mailto:lafermemeyer68@gmail.com)
- 10 FERME KOEHL**  
Fruits, légumes, jus, préparations cuisinées  
Vente le mercredi de 15h à 18h à la ferme Zum Burahisla, Ungersheim  
4, rue du Traineau, Ruelisheim  
[earlkoehl@orange.fr](mailto:earlkoehl@orange.fr)

- 11 FERME DE L'ILL DE SAUSHEIM**  
Produits laitiers, viande, charcuterie, préparations cuisinées  
Distributeur automatique 24h/24  
20, chemin des Pierres, Sausheim  
[ferme.tritsch@hotmail.fr](mailto:ferme.tritsch@hotmail.fr)
- 12 FERME DE LA ROSE BLANCHE**  
Poulet bio, produits du canard  
Poulets à commander avant le jeudi soir  
245, rue de Soultz, Wittenheim  
[ferme-rose-blanche.com](http://ferme-rose-blanche.com)
- 13 EARL SUTTER**  
Légumes, farine, huiles, jus, œufs  
Lieu-dit ferme du Niederfeld, Petit-Landau  
[earl.sutter@orange.fr](mailto:earl.sutter@orange.fr)
- 14 FERME D'YSENGRAIN**  
Farine, huiles, légumes, légumineuses, pâtes, pop corn, jus  
Distributeur automatique 24h/24 au 27, rue Principale, Hombourg  
6, place du Général Rapp, Petit-Landau  
[matthieu\\_herrmann@hotmail.fr](mailto:matthieu_herrmann@hotmail.fr)
- 15 FERME ZUM BURAHISLA**  
Viande de porc, bœuf, veau, charcuterie  
2, rue de la Chapelle, Ungersheim  
[fermezumburahisla@hotmail.fr](mailto:fermezumburahisla@hotmail.fr)
- 16 FERME SUNGAUER**  
Fruits, légumes  
16, rue du Repos, Zillisheim  
03 89 06 22 41
- 17 FERME FISCHER**  
Fruits, légumes  
Paniers sur commande  
Distributeur automatique 24h/24  
14, rue de l'École, Zimmersheim  
[ferme-fischer.fr](http://ferme-fischer.fr)
- 18 DOMAINE KRUST**  
Produits laitiers, pains, farine, fruits, légumes bio  
115, rue Principale, Berrwiller  
03 89 76 77 55
- 19 ÉLEVAGE DES 3P**  
Viande, charcuterie de porc  
Rue des Plantes, Berrwiller  
06 77 50 54 56
- 20 EARL DU SETZLAENDER**  
Légumes  
Chemin du Setzweg, Berrwiller  
07 50 34 46 94
- 21 VERGERS ET VIGNES SESTER**  
Fruits, vins d'Alsace, jus de pommes, autres produits fermiers  
78, rue d'Or, Berrwiller  
03 89 76 78 77  
[vergersetvignessester.com](http://vergersetvignessester.com)
- 22 BRASSERIE LA-LOUIA**  
Bières artisanales  
Ouverture boutique prochainement  
122A, rue Principale, Berrwiller  
06 37 85 87 43  
[la-louia.fr](http://la-louia.fr)

- 23 LES RUCHERS DE ROMAIN**  
Miel  
31, rue des Prés, Battenheim  
06 72 50 62 90  
[romain.granglادن@gmail.com](mailto:romain.granglادن@gmail.com)
  - 24 FERME GRODWOHL**  
Légumes, fraises en juin  
30, rue Principale, Battenheim  
06 38 43 01 91
  - 25 AU JARDIN DE LAURENCE**  
Fruits, légumes bio  
Vente vendredi matin sur le marché d'Illzach, Place de la République  
[jardindelaurence.e-monsite.com](http://jardindelaurence.e-monsite.com)
  - 26 LÉGUMES DE DIETWILLER**  
Légumes, fraises en mai-juin  
4, rue de la Prairie, Dietwiller  
06 86 28 72 98
  - 27 LE JARDIN DE LAURENT**  
Légumes, pommes de terre  
Dépôt-vente de fromage, charcuterie, pain  
49, rue Principale, Steinbrunn-le-Bas  
06 84 10 90 65
  - 28 LA FERME WINLING « ÉLEVAGE DU PETIT BONHEUR »**  
Viande de bœuf, veau, agneau, chevreau  
Vente une fois par mois, sur commande  
68, Grand-Rue Pierre Braun, Rixheim  
06 73 91 70 81
- AMAP ET DISTRIBUTION DE PANIERS**
- 29 LA RUCHE QUI DIT OUI**  
25, rue George Sand, Mulhouse  
[laruchequiditoui.fr](http://laruchequiditoui.fr)
  - 30 LA RUCHE QUI DIT OUI**  
Place de la République, Illzach  
[laruchequiditoui.fr](http://laruchequiditoui.fr)
  - 31 AMAP BRUNSTATT**  
1, rue du Château, Brunstatt-Didenheim  
[rhenamap.org](http://rhenamap.org)
  - 32 AMAP HEIMSBRUNN**  
37, rue de Hochstatt, Heimsbrunn  
[rhenamap.org](http://rhenamap.org)
  - 33 AMAP MULHOUSE**  
Site DMC, 57, rue de Pfstatt, Mulhouse  
[rhenamap.org](http://rhenamap.org)
  - 34 AMAP RIEDISHEIM**  
20, rue d'Alsace, Riedisheim  
[rhenamap.org](http://rhenamap.org)
  - 35 AMAP RIXHEIM**  
1, rue de la forêt, Rixheim  
[rhenamap.org](http://rhenamap.org)
  - 36 AMAP WITTENHEIM**  
96, rue de l'ancienne Filature, Wittenheim  
[rhenamap.org](http://rhenamap.org)
  - 37 AMAP WITTELSHEIM**  
24, rue des Fauvettes, Cité Langenzug, Wittelsheim  
[thuramap.fr](http://thuramap.fr)
  - 38 LES SHEDS - LE MARCHÉ PAYSAN**  
2A, rue d'Illzach, Kingersheim  
[les-sheds.com](http://les-sheds.com)

- 39 LES JARDINS DU TRÉFLE ROUGE**  
Distribution à Brunstatt-Didenheim, Bollwiller, Dietwiller, Illzach, Lutterbach, Mulhouse, Riedisheim, Rixheim, Ungersheim, Wittelsheim  
[icare.reseaucocagne.asso.fr](http://icare.reseaucocagne.asso.fr)
  - 40 LE PANIER SAVEURS ET FRAICHEUR BIO**  
Distribution le mardi à Mulhouse, Rixheim, Lutterbach et le vendredi à Ottmarsheim  
[lepanierfraicheurbio.fr](http://lepanierfraicheurbio.fr)
  - 41 LES PANIERS D'ÉRIC ET CAROLINE**  
Distribution à Kingersheim, Sausheim, Reiningue, Pfstatt, Morschwiller-le-Bas, Sausheim, Rixheim, Habsheim.  
28, avenue du Général de Gaulle, Rixheim  
06 28 32 71 85  
[eric-et-caroline.fr](http://eric-et-caroline.fr)
- MAGASINS DE PRODUCTEURS**
- 42 LES SHEDS - L'ÉPICERIE**  
2A, rue d'Illzach, Kingersheim  
03 89 51 15 03  
[les-sheds.com/epicerie](http://les-sheds.com/epicerie)
  - 43 FERME DU CHÂTEAU**  
2, rue de la Prairie, Brunstatt-Didenheim  
03 89 34 48 85  
[fermeduchateauaufstatt.fr](http://fermeduchateauaufstatt.fr)
  - 44 MAGASIN DE L'ABBAYE D'OELENBERG**  
Rue de l'Oelenberg, Reiningue  
[magasin@abbaye-oelenberg.com](http://magasin@abbaye-oelenberg.com)
  - 45 FRAICHEUR PAYSANNE DE L'ILL**  
52, rue de Colmar, Ruelisheim  
03 89 52 97 59  
[fraicheur-paysanne.fr](http://fraicheur-paysanne.fr)
  - 46 BEYER**  
Confitures, gelées, fruits en bocaux  
19, rue de l'Écluse, Pfstatt  
03 89 52 22 33  
[beyer-fr.com](http://beyer-fr.com)
  - 47 BISCUITERIE ALBISSER**  
Gâteaux alsaciens  
1, rue de la Biscuiterie, Pfstatt  
03 89 52 25 22  
[biscuiterie-albisser.fr](http://biscuiterie-albisser.fr)
  - 48 C'MA CUEILLETTE**  
65, rue de Mulhouse, Rixheim  
03 89 36 02 13
  - 49 MICRO BRASSERIE G'SUNDGO**  
Bières artisanales, bio et locales  
2A rue de Mulhouse, Eschentzwiller  
06 52 42 65 56
  - 50 LA BOUTIQUE DU PRIMEUR KNECHT**  
Fruits, légumes, produits locaux  
9 rue de Flaxlanden, Morschwiller-le-Bas  
03 89 42 12 58
  - 51 BRASSERIE DE LUTTERBACH**  
6 Rue du Houblon, Lutterbach  
09 62 50 08 69  
[brasserieutterbach.fr](http://brasserieutterbach.fr)



# m2A soutient l'agriculture locale et durable

Avec son futur Projet Alimentaire Territorial (PAT) en cours de préparation, m2A développe avec ses partenaires un programme transversal pour favoriser les circuits de proximité.

Promouvoir et soutenir les circuits courts : telle est l'ambition du PAT de m2A qui prendra un nouvel essor dans les mois à venir.

« C'est une dynamique globale au niveau de m2A et aussi vers les territoires du Sud Alsace, pour développer les circuits de proximité », résume Elodie Passat, directrice de la Transition écologique et climatique au sein de m2A.

Projet ambitieux, le PAT a déjà fait l'objet d'une labellisation de la part du Ministère de l'Agriculture en 2018. Il s'inscrit aujourd'hui dans une stratégie construite entre différents partenaires, rassemblant tous les chaînons de l'alimentation et de l'agriculture. « De nombreux partenaires sont déjà impliqués. Des fédérations,

des associations, des producteurs, des distributeurs mais aussi les services de m2A ou encore de la Ville de Mulhouse comme le Service des Eaux », précise Elodie Passat. C'est toute la chaîne de l'alimentation qui est ainsi portée par le PAT.

## L'importance des réseaux locaux

La pandémie de Covid-19 aura permis de démontrer l'importance d'une alimentation produite et distribuée localement. « Nous avons pu constater que la solidarité a beaucoup compté durant le premier confinement pour soutenir les producteurs locaux. Nous avons vu un véritable appel d'air pour avoir plus de proximité en matière alimentaire », constate

Nathalie Lamey, chargée de mission Agriculture durable au sein de m2A.

Marchés organisés par les communes du territoire, demande des clients en hausse, le PAT permet dans ce contexte d'augmenter cette dynamique globale. « Nous allons pouvoir accompagner et faire progresser cette dynamique de production et de distribution locale, via le PAT, et notamment dans les filières viande par exemple », complète Elodie Passat.

Les confinements successifs ont sans aucun doute mis l'accent sur la demande de production locale. Dans ce cadre, le PAT prend toute sa place et sera finalisé dans les prochains mois pour une mise en œuvre plus complète sur le territoire.



## La question agricole, un enjeu majeur

« La question agricole se trouve au centre de la transition écologique. En effet, les enjeux de préservation de notre précieuse ressource en eau, la question du renforcement de la biodiversité et celle tout aussi cruciale de la santé humaine convergent naturellement sur les manières de produire notre nourriture et de la consommer. Le Plan Alimentaire Territorial est une réponse globale à un enjeu complexe. Il vise à nous mettre collectivement en ordre de marche pour tendre vers une autonomie alimentaire et développer une agriculture à faible impact environnemental. Il nous invite également, pour relever ce défi, à tisser des coopérations avec tous les territoires du Sud Alsace. »

Loïc Richard, Vice-Président de m2A délégué aux Transitions environnementales et énergétiques.

## Feldkirch

### Un verger communal éco-responsable

La commune de Feldkirch ne manque pas d'idées afin d'assurer un avenir plus vert à ses habitants. Entre projet éco-responsable et rénovation thermique, 2021 sera synonyme de renouveau environnemental. Pour apporter plus de nature au cœur du village, un projet de verger éco-responsable a été déposé auprès de m2A. L'objectif est de planter une douzaine d'arbres fruitiers en bordure de haies, sur un espace d'environ 13 ares en novembre 2021. Ainsi les pommiers, poiriers et autres cerisiers deviendront un terrain propice aux oiseaux ainsi qu'au développement de la biodiversité. Situé en face de l'école, ce verger fera aussi l'objet d'un projet pédagogique avec les élèves, dans une logique participative et de partage.

Dans le but de poursuivre sa démarche responsable, la commune de Feldkirch a également décidé d'effectuer une rénovation thermique de l'école. Cette année, la chaudière a été remplacée par une chaudière à gaz performante. En 2021, puis en 2022, les travaux se poursuivront dans les bâtiments qui abritent les deux classes de maternelle ainsi que les deux classes de l'école élémentaire. La ventilation sera changée et la toiture, les murs et les fenêtres seront mieux isolés. Pour poursuivre cette transition énergétique, l'éclairage public sera éteint de minuit à 5 heures au cours du premier trimestre.



Un projet de verger communal éco-responsable

## Zillisheim

### La renaissance du marché de producteurs

Disparu en 1997, le marché de producteurs locaux a fait son grand retour au cœur de la commune de Zillisheim fin 2020. « Cette renaissance était une forte demande de nos concitoyens. C'est d'autant plus important dans ce contexte de crise sanitaire que nous traversons », détaille le Maire Michel Laugel. « Ce marché entre dans une logique de commerce de proximité. Nous avons choisi des commerçants locaux et du Sundgau. » Producteurs locaux, circuits courts et convivialité : le trio gagnant de ce rendez-vous hebdomadaire chaque jeudi soir de 16h30 à 19h30 (15h45 à 17h45 pendant la période couvre-feu) se poursuit en 2021 avec un roulement d'une dizaine de commerçants ambulants qui alternent tous les 15 jours.

## Pulversheim

### La transition vers la résilience

La commune de Pulversheim, les agriculteurs locaux et l'association L'envol des moutons ont démarré un projet de développement du territoire.

« Il s'agit de créer un écosystème vertueux, sobre, durable et coopératif pour relocaliser une production alimentaire vitale à nos habitants » explique Christophe Toranelli, Maire de la commune. L'objectif est aussi d'abaisser l'empreinte écologique en favorisant les circuits courts et la mise en place de pratiques résilientes.

Le site de production développera également une offre pédagogique pour l'éducation à l'éco-citoyenneté orientée tant vers les groupes scolaires que vers les particuliers et les associations.

La transition vers la résilience est en marche.

Par ailleurs, un projet de déplacement doux est en cours de réalisation, relatif à la création d'un pédibus pour les scolaires.



Relocaliser la production alimentaire.



Producteurs locaux, circuits courts et convivialité

Le centre du village poursuit ainsi sa dynamisation et projette de développer aux beaux jours et lorsque le contexte sanitaire le permettra, un esprit guinguette autour du marché avec des animations musicales, ou encore des démonstrations de pressage de pommes et de compostage par exemple.

## Kingersheim

## Priorité à la coproduction

« Coproduire avec les habitants, c'est l'ADN de Kingersheim : nos actions intègrent toutes une séquence démocratique. Et nos projets pour les six ans à venir sont tous en lien avec nos axes prioritaires : l'éducation et la citoyenneté, les solidarités, la transition énergétique et écologique » précise Laurent Riche, Maire de Kingersheim.

Outre l'extension de l'école du Village des enfants, 2 sites périscolaires vont voir le jour en partenariat avec m2A, pour faire des enfants d'aujourd'hui les citoyens de demain.

Un nouveau pôle d'accompagnement et de services pour les habitants (dont les seniors), lieu d'échange et de partage des connaissances, favorisera les solidarités dans la ville.



Lancement de l'installation de la centrale photovoltaïque à l'école du Centre.

« L'écologie est une nécessité, il n'y a pas de plan B : nous allons donc poursuivre l'installation de panneaux photovoltaïques, créer un pôle de promotion du vélo, concevoir des aménagements urbains moins gourmands en ressources naturelles » ajoute le maire.

## Illzach



Un bâtiment éco-conçu accueillera le nouvel multi-accueil

## Un nouveau berceau pour La Grande Ourse

Installé depuis 1985 dans les locaux du groupe scolaire des Quatre-Saisons à Illzach, le multi-accueil La Grande Ourse va déménager pour s'installer rue Saint-Jacques, dans le centre de la commune, à proximité du groupe scolaire Alphonse Daudet.

Sur ce terrain cédé à l'euro symbolique par la Ville d'Illzach à l'agglomération, maître d'ouvrage de l'opération, un nouveau bâtiment va sortir de terre pour accueillir les enfants jusqu'à l'âge de 3 ans.

Si le nombre de berceaux (la capacité d'accueil) augmente peu, passant de 45 à 50 places, les conditions d'accueil en revanche vont considérablement s'améliorer.

En remplacement des locaux actuels, devenus vétustes, le projet du cabinet Dominique Coulon & associés, lauréat du concours d'architectes, prévoit un bâtiment éco-conçu de 655 m<sup>2</sup> de surface au sol avec, notamment, une toiture végétalisée et des protections solaires extérieures.

Montant de l'investissement : 2,2 millions d'euros.

## Dietwiller

## Raccorder et sécuriser la piste cyclable

La commune de Dietwiller projette de raccorder la piste cyclable reliant Eschentzwiller à Dietwiller, afin de sécuriser la partie non encore reliée. Ainsi, à la sortie du village, route d'Eschentzwiller, le raccordement s'effectuera par l'aménagement d'une voie partagée (piétons et cyclistes) de 3 m de large sur la plus grande partie du parcours et essentiellement positionnée sur le trottoir. La voirie, qui restera à double sens, sera probablement rétrécie. Au niveau du pont du Mühlbach, la voie cyclable empruntera une passerelle.



Aménager une voie partagée pour piétons et cyclistes

## Galfingue

## Échange terrain contre mairie

Si le projet est encore dans les cartons, la commune de Galfingue entend redynamiser son centre-bourg avec un futur projet de nouvelle mairie. Une opération basée sur le principe de dation, « une sorte de troc proposant la cession d'un terrain à un promoteur immobilier contre la construction évaluée et chiffrée d'un bâtiment que serait notre future mairie », explique Christophe Bitschéné, Maire de Galfingue. Le montage financier, plutôt complexe, a été jugé plus favorable et vise des objectifs d'économies pour la commune et le promoteur choisi. Le terrain cédé au promoteur accueillera un ensemble de 23 logements. La phase de commercialisation est en cours. « La future mairie prendra place sur un terrain issu d'une réserve foncière communale. Il est situé au centre-bourg et désaffecté depuis une vingtaine d'années », précise le Maire.



Le projet de nouvelle mairie

## Clin d'œil gourmand

## Financier crémeux au mascarpone à l'orange

Le restaurant inclusif « Un Petit Truc en Plus » à Mulhouse vous fait découvrir sa recette de financier crémeux au mascarpone à l'orange. Un dessert gourmand sur une note d'agrumes !

**Ingrédients :** pour 8 personnes

**Pour les financiers :** 150 g de beurre, 100 g de poudre d'amande, 170 g de sucre glace, 50 g de farine, 5 blancs d'œuf

**Pour la chantilly :** 150 g de mascarpone, 150 g de crème liquide entière (33% de matière grasse), 30 g de sucre semoule, 2 oranges

**Financiers**

Faire un beurre noisette dans une casserole. Mélanger au fouet la poudre d'amande, le sucre glace et la farine dans un saladier jusqu'à obtention d'une pâte lisse. Ajouter les blancs d'œufs et mélanger au fouet. Ajouter le beurre tiédi après l'avoir filtré dans une passoire fine. Verser la préparation dans 8 petits moules rectangulaires jusqu'à mi-hauteur. Faire cuire 15 minutes à 180°C.

**Chantilly**

Mélanger le mascarpone, la crème et le sucre au batteur électrique. Fouetter jusqu'à l'obtention d'une texture chantilly. Ajouter le zeste des deux oranges et le jus d'une orange.



**Décoration**

Faire refroidir les biscuits 30 minutes. Mettre la chantilly dans une poche à douille ronde et former 8 à 10 pointes par biscuit. Tailler 8 segments d'une orange et les disposer délicatement sur chaque financier.

**Bonne dégustation !**

Temps de préparation et cuisson : 30 minutes.

**UN PETIT TRUC EN PLUS**

3 place de la Paix, 68100 Mulhouse - Tél : 09 83 07 05 80

## Eschentzwiller

## La rénovation thermique du stand de tir

Construit par des bénévoles au début des années 80, le stand de tir d'Eschentzwiller est un local associatif appartenant à la commune, mais situé sur le ban d'Habsheim. Il comprend un stand de tir interne avec des cibles à 10 mètres et un abri de tir externe, avec des cibles entre 15 et 25 mètres.

Afin d'inscrire le bâtiment dans une logique de transition énergétique et de développement des énergies renouvelables, une rénovation thermique est prévue au printemps 2021. L'objectif est d'isoler la toiture en remplaçant les bacs en acier simple peau, par des panneaux de toiture comprenant une meilleure isolation thermique. Pour aller plus loin dans cette démarche, les châssis vitrés et les murs seront également rénovés. Ces travaux sont rendus possibles grâce aux financements de la commune, de la Collectivité Européenne d'Alsace.



Inscrire le bâtiment dans une logique de transition énergétique.

## Battenheim



L'ancienne école désaffectée libère de la place pour repenser le centre du village

## Retrouver un cœur de village

La réflexion a démarré avec la construction d'une nouvelle école, ouverte il y a bientôt trois ans et qui a laissé l'ancien site vacant. « La construction d'une nouvelle école a permis de dégager de l'espace au centre, avec l'ancienne école et ses trois bâtiments, dont les deux plus anciens sont désaffectés. Ce complexe se situe en plein centre du village face à l'église », précise le maire Maurice Guth. Une cour et un préau s'ajoutent à l'ensemble. Cette redynamisation du centre-village sera le projet phare du mandat. Ainsi une nouvelle place de village arborée, un pôle santé en cours de construction verront le jour sur ce site. Une réflexion est en cours pour édifier une nouvelle mairie au centre du village. « Nous allons préserver le presbytère, l'un des plus anciens bâtiments de la commune, pour conserver une trace de notre histoire », souligne le maire.

# Les pionniers de l'industrie textile

Au milieu du 18<sup>e</sup> siècle, naissent les premières manufactures d'impression textile. Leur formidable développement va hisser le territoire au premier rang de l'industrie européenne. A la base de ce succès, un « modèle mulhousien » d'innovation qui a traversé les siècles.



Samuel Koechlin, un pionnier de l'industrie textile alsacienne

En 1746, trois jeunes entrepreneurs fondent une première manufacture d'« indiennes ». Ils sont membres de grandes familles de la petite République de Mulhouse qui compte alors à peine quatre milliers d'habitants. Samuel Koechlin, Jean-Jacques Schmalzger et Jean-Henri Dollfus ont 25 ans d'âge moyen et lancent un mouvement qui fera de leur ville, l'une des capitales industrielles de l'Europe. Jean-Henri Dollfus a une formation... d'artiste peintre et ses deux compagnons sont des commerçants. Les « indiennes » qui feront leur succès, ainsi nommées en référence aux tissus importés des Indes, sont des cotonnades imprimées.

## « Mulhouse, capitale de l'industrie française ! »

La jeune génération des grandes familles mulhousiennes se jette à corps perdu dans la création de manufactures d'impression. Une vingtaine d'années après la naissance de la première d'entre elles, on en compte plus de 20. A l'aube du XIX<sup>e</sup> siècle, la plus grande manufacture de « toiles peintes », Dollfus Mieg et Cie (DMC), emploie déjà 800 ouvriers. Quand il vient visiter la ville en 1828, le roi Charles X peut s'exclamer « Mulhouse, capitale de l'industrie française » ! Depuis 1798, Mulhouse s'est en effet « réunie » à la France et a perdu ce statut de république indépendante qui joua un certain rôle dans son ascension textile. En un peu plus d'un demi-siècle, la petite cité alliée des cantons suisses est devenue une ville industrielle florissante qu'on appellera plus tard la « Ville aux cent cheminées » ou la « Manchester française ».

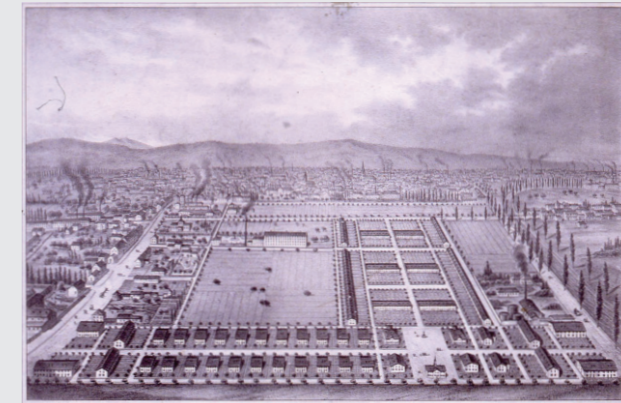
Comment expliquer une telle explosion économique, une croissance aussi exponentielle ? Alors même que le territoire ne possède ni matières premières, ni accès aux grandes voies de communication ? L'enclavement de la petite ville est un premier élément de compréhension. Dans la première moitié du 18<sup>e</sup> siècle, la population de la République de Mulhouse avait augmenté d'un bon quart, obligeant sa population à se tourner vers l'extérieur pour gagner de quoi vivre. Certains s'engagent ainsi dans le négoce et un nouveau métier apparaît, celui du « marchand-fabricant » qui achète des matières premières à l'extérieur et les fait façonner par des artisans locaux pour les revendre ensuite.

La proximité de Bâle, où nombre de jeunes alsaciens font leurs premières gammes, favorise également ce développement commercial. Ils y découvrent le marché des « indiennes » dont les Suisses, du côté de Neuchâtel notamment, étaient alors les champions. Quand ils ont l'idée de se lancer sur ce marché en pleine expansion, ils sont aidés par la République de Mulhouse qui leur accorde des facilités d'installation et même des financements. Leur exceptionnel esprit d'entreprise fera le reste.

« Naissance de la première école de chimie française »

## Le « modèle mulhousien »

Pour protéger les métiers traditionnels du textile, la France avait interdit la vente des premières « toiles peintes » sur son territoire. Quand elle lève cette interdiction en 1759, un vaste marché s'ouvre aux manufacturiers du territoire qui se sont lancés depuis quinze ans sur ce créneau et vont savoir profiter de leur avance. La toile de coton imprimée se diffuse massivement, non seulement en France, mais dans toute l'Europe. Leur savoir-faire et leurs outils industriels vont permettre aux industriels de surfer sur cette formidable vague textile. Autour des manufactures d'impression



Cités ouvrières de Mulhouse 1860

naissent de nombreuses entreprises. En amont, des tissages et des filatures ; en aval, des industries mécaniques (pour la fabrication des métiers à tisser) et chimiques (pour la production des colorants). AKC (André Koechlin et Cie), future SACM (Société Alsacienne de Construction Mécanique), en est le premier fleuron. Les jeunes industriels créent dans le même temps la Société Industrielle de Mulhouse (SIM) qui va jouer le rôle de société savante, de centre d'innovation et de veille technologique. Ils impulsent la naissance d'une école textile et de la première école de chimie française.

Ainsi se forge au 19<sup>e</sup> siècle un modèle très original et très avancé de développement qu'on nommera justement le « modèle mulhousien », ancré dans ce « capitalisme rhénan » pour qui le succès économique est inséparable d'une certaine justice sociale.

La réussite économique des industriels mulhousiens ne les détourne pas de la question sociale. Patron de DMC, Frédéric Engel-Dollfus estime ainsi en 1857 que « le fabricant doit à ses ouvriers autre chose que le salaire ». Souvent relayées par la SIM, financées par les entreprises, de nombreuses innovations vont améliorer le quotidien des ouvriers : construction de logements sociaux (le quartier de la Cité, cité-jardin de référence en Europe), gratuité des soins médicaux, prévention des accidents du travail, assurance-chômage, pensions d'invalidité et même participation aux bénéfices des entreprises.


Ce « modèle » va permettre à l'industrie, notamment textile, de surmonter les saignées opérées par trois guerres qui virent Mulhouse basculer de France en Allemagne et d'Allemagne en France, obligée à chaque fois de se réinventer à partir du legs des pionniers que furent les Dollfus, Mieg, Koechlin et autres Schlumberger. A la Libération, trois grands groupes textiles dominaient toujours le paysage économique : DMC (4000 salariés), SAIC (5 000 personnes) et Schaeffer. Crises économiques et mondialisation vont faire fondre ce capital, sur le territoire comme ailleurs.

## L'ADN pionnier est toujours là

Mais aujourd'hui, aux côtés d'entreprises historiques qui ont su se réinventer (DMC, Superba, Velcorex), un nouveau textile est en train de naître. Soutenu par le pôle et les écoles textiles et par l'institut de recherche Carnot Mica, il invente les textiles intelligents et connectés de demain : anti-ondes, électroluminescents, antibactériens, à nanoparticules programmables, chauffants, à effets lumineux personnalisables... Textiles de demain et déjà d'aujourd'hui : une start-up mulhousienne n'a-t-elle pas inventé le maillot de bain connecté prévenant les coups de soleil, le pansement connecté détectant les infections ou, tout récemment, les gants anti-covid qui se désinfectent à la lumière ? L'esprit des pionniers est toujours là, c'est l'ADN du territoire.

Dominique Mercier



An aerial photograph of a small island in a pond. The island is covered with lush green trees and a large house with a prominent red-tiled roof. A narrow wooden pier extends from the top of the island into the water. The water is calm and reflects the surrounding greenery.

C'est beau l'Agglo

## Etang d'Eschentzwiller

Lacs, rivières, étangs, canaux, forêts, espaces naturels, collines protégées, faune, flore... La richesse environnementale de notre territoire nous invite à prendre conscience de sa précieuse biodiversité. m2A s'engage dans sa préservation et sa valorisation, l'intégrant comme enjeu majeur pour les générations futures.

# La nature en héritage